

Veiligheidsopgaves van vandaag en morgen

Rapportage veiligheidsbeeld gemeente Maastricht



Gemeente Maastricht

26 mei 2026

Inhoud

1	Inleiding.....	2
2	Digitalisering van criminaliteit	2
3	Georganiseerde ondermijnende criminaliteit	3
3.1	Drugs als belangrijkste crimineel verdienmodel	3
3.1.1	Netwerk en drugslijn	4
3.1.2	Crackgebruik en de impact op de openbare ruimte	4
3.1.3	Bestuurlijke maatregelen	5
3.1.4	Experiment gesloten coffeeshopketen	5
3.2	Ondermijning in de zorg	5
3.3	Mensenhandel.....	6
4	Jongerenoverlast, jonge aanwas en doorgroeiers.....	7
5	Leefbaarheid en sociale veiligheid in de openbare ruimte	8
5.1	Veiligheidsbeleving	8
5.2	Sociale veiligheid in de openbare ruimte en straatintimidatie.....	9
6	Zorg en veiligheid: overlast en onveiligheid door complexe (psychosociale) problematiek	10
6.1	Relationeel geweld en femicide	10
6.2	Verward en onbegrepen gedrag – dakloosheid	11
6.3	Woonoverlast	12
6.4	Radicalisering, extremisme en terrorisme.....	12
6.4.1	Online dynamiek en kwetsbaarheid van jongeren	13
7	Lokale impact van geopolitieke spanningen (weerbare samenleving)	13
7.1	Hybride dreigingen en geopolitieke spanningen	13
7.2	Maatschappelijke polarisatie en sociale cohesie	14
8	Cijfermatig beeld algemene criminaliteitstrends	15
8.1	Vermogensdelicten	15
8.2	Geweldsmisdrijven	16
9	Reguliere inzet openbare orde en veiligheid	16

1 Inleiding

Dit veiligheidsbeeld toont de belangrijkste veiligheidstrends in Maastricht. Gebaseerd op trendrapportages en onderzoeken van de overheid en wetenschap, statistische bronnen en kwalitatieve kennis door middel van duidingsgesprekken met professionals¹ werkzaam in Maastricht.

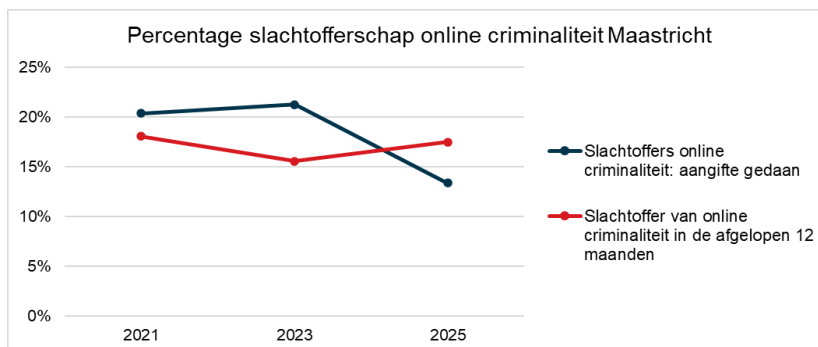
Nieuwe veiligheidsontwikkelingen zijn beschreven, maar ook verschuivingen binnen al bestaande fenomenen.

Waar we in deze analyse een cijfermatige vergelijking maken, doen we dat met gemeenten van vergelijkbare omvang (100.000–300.000 inwoners) en met de steden Sittard-Geleen en Heerlen. Deze vergelijking helpt om ontwikkelingen beter te duiden en niet los te beoordelen. Daarbij is het belangrijk om te benadrukken dat Maastricht een bijzonder profiel heeft. De stad is een studentenstad, een grensgemeente en een toeristische stad. Hierdoor wijkt Maastricht op meerdere punten af van het gemiddelde stedelijke beeld. Deze kenmerken zorgen voor een andere dynamiek en maken dat ontwikkelingen niet altijd één-op-één te vergelijken zijn met andere gemeenten gelijk in omvang.

2 Digitalisering van criminaliteit

De leefwereld van inwoners speelt zich steeds meer af in de digitale omgeving. Daardoor neemt online criminaliteit in betekenis toe en ontstaan grote groepen slachtoffers. In 2023 zijn landelijk volgens het Openbaar Ministerie 42% van alle criminaliteitsslachtoffers, slachtoffer geworden van online criminaliteit. De politie Limburg noemt in haar jaarverslag 2024 *'dit was politiewerk in Limburg'* digitale criminaliteit een groeiende uitdaging, met steeds geavanceerdere vormen van cyberfraude en online oplichting.

Het OM wijst er ook op dat er lang niet altijd aangifte wordt gedaan, waardoor de werkelijke omvang hoger ligt dan de registraties laten zien² ([Cybercrime | Openbaar Ministerie](#)). De Veiligheidsmonitor bevestigt dit beeld. Het zelfgerapporteerde slachtofferschap van online criminaliteit neemt toe, terwijl



Figuur 1

de aangiftebereidheid trendmatig afneemt. Deze ontwikkeling is zichtbaar op zowel landelijk als lokaal niveau.

Zo blijkt uit de veiligheidsmonitor 2025 (Figuur 1) dat 18 procent van de inwoners aangeeft in 2025 slachtoffer te zijn geweest van online criminaliteit. Slechts 13

procent heeft aangifte gedaan van slachtofferschap online criminaliteit. Dat is significant minder dan in 2023 toen nog 21 procent van de inwoners hiervan aangifte deed. De persoonlijke impact van online criminaliteit is daarnaast groot. Maastrichtenaars die slachtoffer zijn geworden van online criminaliteit geven aan hiervan emotionele of financiële problemen te ervaren. Slachtoffers voelen zich minder veilig en gevoelens van wantrouwen en eenzaamheid nemen toe.

In duidingsgesprekken met Maastrichtse professionals wordt het digitale aspect als breed zorgpunt benoemd. Kwetsbare groepen vragen extra aandacht om slachtofferschap te voorkomen. Ook

¹ Politie basis team Maastricht en recherche, team Toezicht en Handhaven Openbare Ruimte, Zorg- en Veiligheidshuis Maastricht Heuvelland, team Openbare Orde en Veiligheid, Trajekt, Xonar Vrouwenopvang, Relim/Shelter 043, Levanto, Leger des heils, RIEC, Leefbare Wijken Aanpak gebiedsteams, woningcorporaties, bewonerskrachten, Jongerenwerk, Maatschappelijk Interventie Team, Vangnet/GGD, Sociaal domein beleid en uitvoering WMO en jeugd.

² Hierbij valt te denken aan digitale oplichting, phishing, afpersing, hacks

jongeren en/of jongvolwassenen worden in deze context vaak genoemd. Bij deze doelgroep is de online wereld een integraal onderdeel van hun leefwereld en bestaat de mogelijkheid om constant in verbinding te staan met 'de wereld'. Online pesten, online ronselen of onder druk gezet worden, opruiing en offline groepsgedrag versterken elkaar. Wat online begint, uit zich offline in de stad en leidt soms tot overlast, criminaliteit en onveiligheid.

Digitale veiligheid raakt vrijwel elk gemeentelijk beleidsterrein. De Vereniging Nederlandse Gemeenten (VNG) en het Centrum voor Criminaliteitspreventie en Veiligheid (CCV) bepleiten daarom een domeinoverstijgende samenwerking langs vier sporen ([Praatplaat: Online criminaliteit raakt iedereen](#)).

1. Eigen huis op orde: verantwoordelijkheid nemen voor het goed functioneren van de eigen digitale systemen.
2. Cyberincidenten en cybercrises: voorbereid zijn.
3. Cybercrime en gedigitaliseerde criminaliteit: weerbaar maken van bewoners en ondernemers.
4. Online aangejaagde ordeverstoring: goed zicht hebben op onrechtmatige activiteiten die online afspelen en daarmee fysieke ordeverstoringen voorkomen.

3 Georganiseerde ondermijnende criminaliteit

Georganiseerde ondermijnende criminaliteit zet blijvend druk op de samenleving doordat criminele activiteiten worden verweven met legale structuren en voorzieningen. Dit kan negatieve gevolgen hebben voor buurten en de lokale economie. Criminelen maken gebruik van kwetsbaarheden, spelen in op problemen van inwoners en bieden schijnoplossingen. Dat kan zich uiten in criminele geldstromen, misbruik van kwetsbare sectoren (denk aan de horeca, detailhandel, of de bedrijventerreinen met weinig sociale controle) en vastgoed, en het ronselen en laten doorgroeien van jongeren in criminele netwerken. Daarbij gebruiken criminele netwerken de digitale mogelijkheden om mensen - met name jongeren - te werven voor criminele activiteiten en om illegale middelen te verhandelen.

Het ondermijningsbeeld in Maastricht is diffuus. Er zijn zowel individuele criminelen als fluïde (gelegenheids)groepen die in wisselende samenstelling samenwerken of elkaar weten te vinden voor criminele of ondermijnende hand- en spandiensten. Hierbij moet ook gedacht worden aan het faciliteren van transport (autoverhuur, koeriers etc.), vastgoed (loodsen, woningen), valse loonstrookjes of witwassen van crimineel vermogen. Er lijkt in grote lijnen sprake van een zekere status quo waarbij diverse criminele (sub)groepen/samenwerkingsverbanden naast elkaar bestaan, zonder dat zij geografisch of economisch een (serieuze) bedreiging voor elkaar vormen. Tekenend daarvoor is dat het oprollen van diverse drugslijnen en -netwerken door politie de laatste jaren nauwelijks heeft geleid tot onderlinge conflicten of een machtsstrijd tussen groepen, welke normaliter (ook) worden uitgevochten in de openbare ruimte met alle veiligheidsrisico's van dien.

De hiervoor genoemde criminele groepen bestaan voor een deel (ook) uit kwetsbare personen (LVB, verslaving, schulden etc.), minderjarigen en asielzoekers die geworven worden (jonge aanwas) en soms ook door criminelen onder druk worden gezet om mee te werken. Hierbij moet ook altijd in het oog gehouden worden dat er een gerede kans is op criminele uitbuiting, waarbij daderschap en slachtofferschap hand in hand gaan. Dit is een ondermijnend fenomeen dat regelmatig gesignaleerd en waar de gemeente ook een (preventieve) rol in heeft.

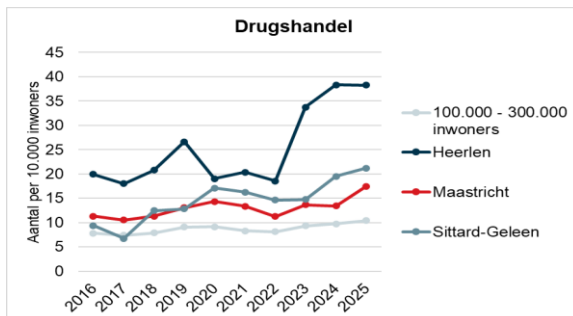
3.1 Drugs als belangrijkste crimineel verdienmodel

Op basis van politieregistraties ligt Maastricht in de periode 2016–2025 structureel licht boven de benchmarkgroep '100.000–300.000 inwoners'. De sterkste stijging is zichtbaar tussen 2024 en 2025. Maastricht ligt daarbij ruim onder het gemiddelde van Heerlen. Bij Meld Misdaad Anoniem (M.)³ zijn in

³ Meld Misdaad Anoniem (M.) is een onafhankelijk meldpunt waar mensen veilig en volledig anoniem informatie kunnen delen over criminaliteit, zoals drugshandel, geweld, fraude en corruptie. Persoonlijke gegevens (zoals telefoonnummer of IP-adres) worden niet opgeslagen of zichtbaar gemaakt.

2025 voor Maastricht 134 meldingen van drugshandel binnengekomen. Mensen kunnen bij M. ook melding doen van 'ondermijning'. Deze categorie laat een opvallende stijging zien van 5 meldingen in 2022 naar 29 in 2025. Mogelijk is dit het gevolg van de inzet op bewustwording waardoor melders een breder spectrum van signalen herkennen en melden.

Bij het cijfermatig beeld rondom drugs geldt een belangrijke kanttekening: drugshandel is een zogenaamd haaldelict. Cijfers hangen samen met meldingsbereidheid, opsporingsprioriteiten en



Figuur 2

keuzes in de strafrechtketen (Secondant - haaldelicten en brengdelicten).

Voor de lokale duiding is daarom het beeld van professionals leidend. De politie geeft aan dat drugs de spil is waar veel overlast en criminaliteit in de stad om draait, waarbij de grensligging een belangrijke rol speelt. Straathandel door drugstoerisme, met name vanuit België, is zichtbaar en houdt aan. Agenten signaleren dat dealers vaak alleen gebruikershoeveelheden bij zich hebben, waardoor zij zich onaantastbaar

achten bij controles. De grens wordt daarnaast expliciet genoemd als factor die handel faciliteert en kopers uit België aantrekt. In de praktijk is de grensoverschrijdende samenwerking niet op alle onderdelen gelijkwaardig en snel genoeg, onder andere door verschillen in prioriteiten, wetgeving, taal en informatie-uitwisseling.

3.1.1 Netwerk en drugslijn

Al meer dan 10 jaar is een drugsnetwerk actief in het Maastrichtse drugsmilieu. Dit netwerk wordt in verband gebracht met grootschalige handel in heroïne en cocaïne. Gedurende deze periode heeft de politie meerdere onderzoeken uitgevoerd en een aantal kopstukken opgepakt.

In de periode eind 2024 tot en met 2026 zijn er een tweetal onderzoeken door de recherche uitgevoerd. Hierbij zijn meerdere woningen doorzocht en zijn er onder meer geld, wapens en verdovende middelen aangetroffen en vijftien verdachten aangehouden. In de onderzoeken is een link gelegd met de Belgische kustplaats Oostende. Als gevolg van deze onderzoeken zijn er door de gemeente Maastricht in 2025 al een zestal woningen gesloten en is er drie keer een last onder dwangsom opgelegd voor de handel in verdovende middelen, met de verwachting dat er in 2026 nog meer gemeentelijke inzet zal volgen.

De politie signaleert in dit verband dat criminele netwerken kwetsbare inwoners en verslaafden misbruiken, door hen in te zetten voor de handel of door hun woning te gebruiken als uitvalsbasis.

3.1.2 Crackgebruik en de impact op de openbare ruimte

Landelijk onderzoek van het Trimbos-instituut (OPAAK) laat een zorgelijk beeld zien van hoog-risicogebruik⁴ van crack en opioïden (<https://www.trimbos.nl/wp-content/uploads/2025/10/TRI-41-021-Factsheet-OPAAK.pdf>). In 2023 wordt het aantal mensen dat crack gebruikt (met of zonder opioïden) geschat op ongeveer 27.900. Bij mensen die opioïden gebruiken, gebruikt bijna 9 op de 10 ook crack. Voor het eerst is crack daarmee de meest gebruikte harddrugs binnen deze doelgroep van hoog-risicogebruik in Nederland.

Het onderzoek laat ook zien dat vooral mensen die alleen crack gebruiken vaak buiten beeld blijven van de verslavingszorg. Daarnaast zijn er grote gezondheids- en veiligheidsrisico's door kwetsbare leefomstandigheden, psychische klachten en het delen van gebruiksmateriaal. Deze resultaten zijn landelijk en gebaseerd op onderzoek in acht steden, waaronder Heerlen maar niet Maastricht. Het

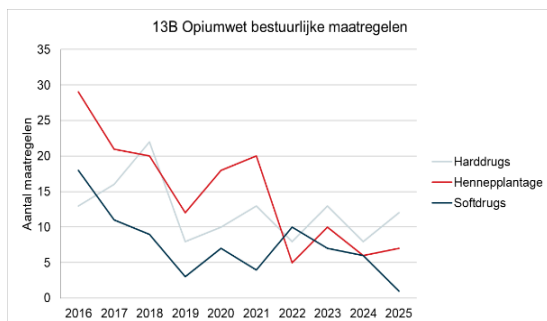
4 Hoog-risicogebruik betekent dat iemand deze middelen wekelijks of vaker gebruikt

beeld sluit wel aan bij signalen van gemeentelijke handhavers in Maastricht, die met regelmaat zien dat dak- en thuisloze personen in de openbare ruimte crack roken.

Op dit moment is in Maastricht onvoldoende inzichtelijk in welke mate crackgebruik leidt tot openbare ordeverstoring en gevoelens van onveiligheid. Professionals signaleren dat crackgebruik voorkomt onder een deel van de dak en thuisloze doelgroep. Voor deze groep sluiten de huidige opvang en begeleidingsmogelijkheden onvoldoende aan, mede door het ontbreken van passende huisvesting. Hierdoor verblijft een deel van deze doelgroep veelvuldig in de openbare ruimte. Een vaste, bij professionals bekende groep gebruikers is in beeld. Op basis van het huidige informatiebeeld kan niet worden vastgesteld of sprake is van een toename. Evenmin is duidelijk of deze groep crack gebruikt dan wel andere vormen van (rookbare) harddrugs. Landelijk is in de vier grote steden wel een zorgelijke ontwikkeling zichtbaar, met een stijging van het aantal crack gerelateerde incidenten ([Pointer, KRO NCRV, oktober 2025](#)). In hoeverre een vergelijkbare ontwikkeling zich in Maastricht zal voordoen, is op dit moment nog onduidelijk.

3.1.3 Bestuurlijke maatregelen

Bestuurlijke maatregelen volgen meestal na een politie-inzet en een bestuurlijke rapportage. De



Figuur 3

aantallen hangen daarom mede samen met de mate waarin de politie inzet op opsporing en aanpak van drugshandel. Het aantal bestuurlijke maatregelen bij drugspanden laat over de tijd een daling zien.

Team Openbare Orde en Veiligheid signaleert wel dat in het afgelopen jaar vaker professionele en grootschalige hennepplantages worden aangetroffen in woningen en bedrijfsruimten dan voorgaande jaren. Deze panden zijn vaak nauwelijks nog bewoonbaar doordat meerdere ruimtes of het gehele pand is ingericht voor teelt, drogen en opslag. Het is nog te vroeg om vast te stellen of dit structureel

doorzet. De oorzaak van deze verandering is op dit moment niet bekend.

3.1.4 Experiment gesloten coffeeshopketen

Op het moment loopt Experiment Gesloten Coffeeshopketen, waarin wordt getest of coffeeshops kunnen overstappen op legaal geproduceerde cannabis. Sinds 2024 leveren tien aangewezen telers aan coffeeshops in tien gemeenten, waaronder Maastricht. Coffeeshophouders zijn tot nu toe overwegend positief over de inkoop en kwaliteit. De verwachting is dat deze legale aanvoer ervoor zorgt dat het aantal illegale hennepplantages afneemt, omdat coffeeshops minder afhankelijk worden van illegale aanbieders. Voor de zorgvuldige invoering en monitoring van het experiment zijn afgelopen jaar 56 controles uitgevoerd. De focus ligt hierbij op het handhaven van de openbare orde en veiligheid, het voorkomen van illegale handel en het toezicht op naleving. Na één tijdelijke sluiting wegens registratieafwijkingen is bij de Maastrichtse coffeeshops sprake van een overwegend positief nalevingsbeeld, met nauwelijks geconstateerde overtredingen.

3.2 Ondernijning in de zorg

Het Regionaal Informatie- en Expertise Centrum Limburg (RIEC) heeft recent onderzoek uitgevoerd naar de actuele stand van zaken van zorgfraude en zorgcriminaliteit binnen de Limburgse gemeenten. De bevindingen zijn vastgelegd in het rapport Ondernijning in de zorg ([Rapport Ondernijning in de zorg](#)). Het rapport beschrijft de aard en omvang van zorgfraude en zorgcriminaliteit, evenals de onderliggende gelegenheidsstructuren, en bevat aanbevelingen voor gemeenten en ketenpartners.

Het rapport signaleert een verschuiving tussen de 'gewone' crimineel, die met een zorgonderneming makkelijk geld wil verdienen, naar de ondernijvende crimineel die zich bezighoudt met verschillende vormen van criminaliteit en de zorgsector faciliterend inzet voor criminele doeleinden. Criminelen zijn

op de hoogte van de mazen in de wet en omzeilen controlemechanismen die worden ingezet om zorgfraude en zorgcriminaliteit te signaleren. Er is sprake van gemotiveerde daders waarbij een steeds hogere mate van professionaliteit wordt gezien.

Tegenover deze ontwikkeling staat dat de Limburgse overheid volgens het rapport momenteel onvoldoende weerbaar is om zorgfraude en zorgcriminaliteit effectief te voorkomen of te bestrijden. De toenemende complexiteit en professionaliteit aan de criminele zijde staat niet in verhouding tot de huidige organisatie en uitvoering van toezicht en handhaving.

Mede op basis van deze conclusies heeft de gemeente Maastricht vastgesteld dat het toezicht binnen de Wet maatschappelijke ondersteuning (Wmo) versterking behoeft en structureel verankerd moet worden in beleid en uitvoering.

Binnen Maastricht is het toezicht op dit moment grotendeels reactief ingericht. Diverse teams en ketenpartners, waaronder het team Sociale Recherche, Wmo-consulenten, contractmanagement en de GGD, opereren vanuit hun eigen verantwoordelijkheden en perspectieven. Hierdoor ontbreekt een integraal en samenhangend beeld van zowel de kwaliteit als de rechtmatigheid van de geleverde zorg. Om hierin verbetering te brengen is een lokaal Actieplan Toezicht in de Wmo opgesteld, dat ter vaststelling aan het college wordt voorgelegd. Daarbij is het uitgangspunt om zo streng als mogelijk op te treden tegen oneigenlijk gebruik en zorgfraude.

Deze aanpak sluit aan bij het reeds aangescherpte instrumentarium specifiek gericht op pgb-dienstverlening, zoals vastgelegd in de geactualiseerde Verordening maatschappelijke ondersteuning gemeente Maastricht 2026. Deze verordening is eerder dit jaar aan de gemeenteraad ter vaststelling aangeboden ([Raadsvoorstel 14-2026](#)).

De gemeente Maastricht werkt al aan het voorkomen van ondermijning binnen de jeugdhulp door een zorgvuldig ingerichte toegang, strikte voorwaarden aan zorgaanbieders en gerichte controle- en toezichtmaatregelen. Door het aandeel PGB's te beperken en vooral in te zetten op zorg in natura worden risico's op fraude verkleind en de kwaliteit van zorg beter geborgd.

Daarnaast gelden stevige randvoorwaarden in verordening en contracten, waaronder eisen aan bedrijfsvoering en financiële gezondheid, contractmanagement, audits en accountantscontroles. De gemeente verifieert bovendien structureel de feitelijke zorglevering bij jeugdigen en ouders.

Maastricht is daarnaast ook deelnemer van het DoeMee-onderzoek Zorgfraude 2026 dat in opdracht van de vereniging van rekenkamers in 2026 zal worden uitgevoerd. Daarnaast zal de rekenkamer – aanvullend op bovenstaande onderzoek ook nog in 2026 het onderzoek 'Ondermijning in de zorg' uitvoeren. De uitkomsten bieden aanknopingspunten om beleid en de inzet van bestuurlijke instrumenten te versterken en beter te positioneren binnen de bredere aanpak zorg en veiligheid. Voor beide onderzoeken geldt dat de resultaten in maart 2027 worden verwacht ([Onderzoeksonderwerpen 2026 Rekenkamer Maastricht](#)).

3.3 Mensenhandel

Zoals in de rest van Nederland, komen er ook binnen Maastricht verschillende vormen van mensenhandel⁵ voor. De aard en omvang van deze problematiek zijn lastig vast te stellen. Dit is enerzijds te verklaren door het verborgen karakter en de complexiteit van het signaleren van mensenhandel, en anderzijds door het ontbreken van een uniforme registratie bij opsporingsdiensten.

De [Jaarcijfers Mensenhandel 2024](#) tonen landelijk een daling van 9 procent in het aantal meldingen van seksuele uitbuiting. Daarmee zet de dalende trend die sinds 2021 zichtbaar is door. Seksuele uitbuiting blijft desondanks de meest gemelde vorm van mensenhandel. In 46 procent van de meldingen vindt de uitbuiting plaats binnen de thuisprostitutie. Een opvallende ontwikkeling is de

⁵ Binnen mensenhandel worden verschillende vormen onderscheiden: seksuele uitbuiting, arbeidsuitbuiting, criminele uitbuiting en gedwongen orgaanverwijdering. Het gaat binnen in het kader van mensenhandel over het werven, vervoeren, overbrengen, opnemen of huisvesten van personen, met gebruik van dwang, misleiding of misbruik van uitbuitingssituaties, met het doel tot uitbuiting. Kenmerkend voor al deze vormen is dat zij vaak gepaard gaan met dwang, zoals geweld, chantage of misbruik van de kwetsbaarheid en afhankelijkheid van het slachtoffer.

sterke toename van meldingen van seksuele uitbuiting in de hotelsector en vakantieaccommodaties. Ten opzichte van 2023 is sprake van een stijging van circa 70 procent.

In tegenstelling tot seksuele uitbuiting laten andere vormen van mensenhandel in 2024 een duidelijke toename zien. Het aantal meldingen van arbeidsuitbuiting is met 19 procent toegenomen. De stijging is het sterkst in de industrie en in particuliere huishoudens. Slachtoffers zijn vaak arbeidsmigranten, met name uit Oost-Europa, Afrika en Latijns-Amerika. Ook Oekraïense vluchtelingen worden steeds vaker als risicogroep benoemd vanwege hun kwetsbare verblijfspositie.

Criminele uitbuiting⁶ kent de sterkste groei, met een stijging van 33 procent van het aantal gemelde slachtoffers ten opzichte van 2023. Binnen criminele uitbuiting valt de forse toename van minderjarige slachtoffers op. Steeds vaker gaat het om jongeren die onder dwang of misleiding worden ingezet voor strafbare activiteiten, zoals drugscriminaliteit of fraude. Personen kunnen slachtoffer worden van meerdere soorten van uitbuiting tegelijk.

In 2025 ontving de gemeente 22 signalen van mensenhandel, waarvan een deel betrekking had op seksuele uitbuiting. Er zijn 9 meldingen ontvangen over illegaal thuissekswerk, waarna controles hebben plaatsgevonden. In 2 gevallen is handhavend opgetreden tegen pandeigenaren.

In Maastricht wordt onder andere ingezet op het voorkomen en aanpakken van uitbuiting binnen de vergunde en niet vergunde sekssector. Enerzijds door de meldingsbereidheid te verhogen en anderzijds door het uitvoeren van bestuurlijke controles. Dat doen wij omdat de aangiftebereidheid laag is door wantrouwen, angst, schaamte en afhankelijkheidsrelaties.

4 Jongerenoverlast, jonge aanwas en doorgroeiers

Landelijk is sprake van een daling van het aantal jeugdige verdachten ([Cijfers over jeugdcriminaliteit](#)), maar tegelijkertijd groeit de aandacht voor een relatief kleine groep jongeren die al op jonge leeftijd betrokken raakt bij criminaliteit. Deze jongeren kenmerken zich door een opeenstapeling van risicofactoren en een hogere kans op escalatie. De zorg richt zich daarmee minder op aantallen, maar op aard, ernst en doorgroei binnen deze groep.

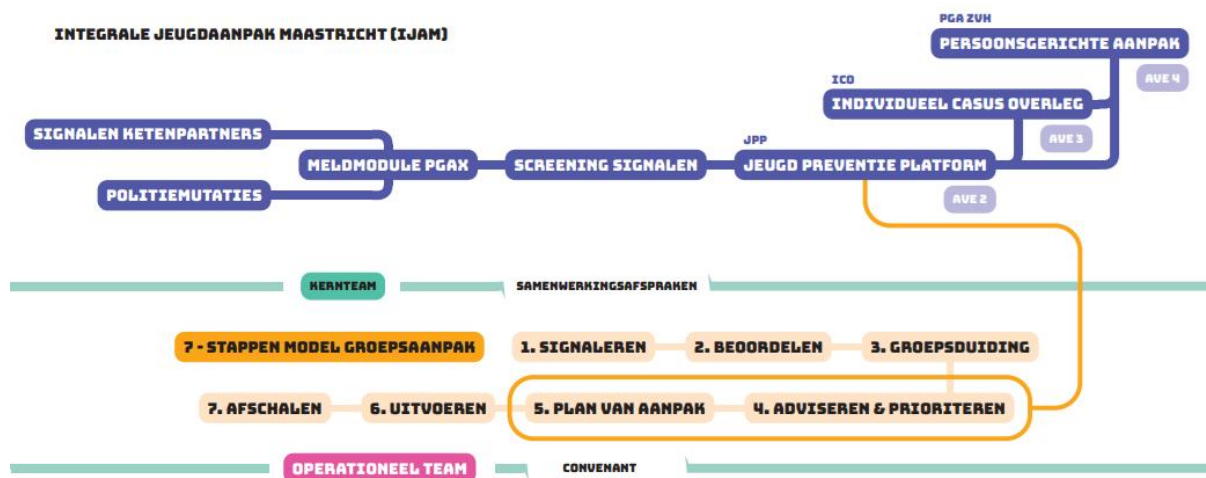
Landelijke onderzoeken geven daarbij ook aan dat deze relatief kleine groep jongeren zich vaak eerst manifesteert via overlastgevend en normoverschrijdend gedrag, voordat zij doorstromen naar strafbare feiten ([2023-FRiska-Rapport.pdf](#)). Tegelijkertijd betekent dit niet dat overlastgevend gedrag automatisch leidt tot criminaliteit. Jongerenoverlast betreft gedrag dat als hinderlijk of ongewenst wordt ervaren, maar niet per definitie strafbaar is.

Vanwege voornoemde zorgelijke ontwikkelingen omtrent jeugdcriminaliteit is Maastricht sinds begin 2024 van start met het landelijke programma Preventie met Gezag (PmG). De focus lag in 2024 en 2025 op het opbouwen van een stevige basis: betere informatiepositie, intensievere samenwerking en het bijdragen aan een sluitende escalatiestructuur via de Integrale Jeugd Aanpak Maastricht (IJAM). Voor een beeld over deze structuur zie figuur 4 hieronder.

In Maastricht was in 2025 sprake van zeven overlastsituaties met fluïde jeugdgroepen, waarbij in totaal 207 jongeren in beeld zijn. Dit beeld wordt gevormd aan de hand van het 7-stappen model voor problematische jeugdgroepen ([Het 7-stappenmodel voor jeugdgroepen](#)), een systematiek waar alle ketenpartners op straat onder regie van OOV onderdeel van zijn. Met dit model worden de groepen geduid en wordt er een plan van aanpak gemaakt. Hoewel overlastgedrag een mogelijke indicator kan zijn voor latere betrokkenheid bij strafbare feiten, ontwikkelt het merendeel van de jongeren zich

⁶ [Criminele uitbuiting - Expertisecentrum Mensenhandel, Jeugdprostitutie & Jongensprostitutie](#): Bij criminele uitbuiting gaat het om het dwingen van een persoon tot het plegen van strafbare feiten. Bijvoorbeeld: zakkenrollen, drugsverkoop of smokkel, het knippen van hennep, diefstal, ingezet worden als geld-ezel of telefoonabonnementen afsluiten. Het geld dat slachtoffers hiermee verdienen moeten zij (deels) afstaan. Vaak zitten hier criminele bendes achter maar het kan ook familie zijn van het slachtoffer. Het verschil tussen criminele uitbuiting en de andere uitbuitingsvormen is dat het slachtoffer vaak in beeld komt als pleger van een strafbaar feit, waardoor slachtofferschap verborgen blijft. Criminele uitbuiting is mensenhandel, ook al heeft het slachtoffer de wet overtreden.

niet in die richting. Binnen de groep overlastgevende jongeren is sprake van een kleine subgroep met verhoogde risico's. In Maastricht gaat het in 2025 om circa 16 jongeren dat in aanmerking is gekomen voor het 'Individueel Casusoverleg Jongeren'. Voor deze groep geldt dat men zich zorgen maakt over een grotere kans op doorgroei naar ernstiger en mogelijk strafbaar gedrag.



Figuur 4

Dat meer jongeren in beeld zijn dan voorheen, hangt dan ook samen met een verbeterde informatiepositie en een intensievere aanpak sinds de start van Preventie met Gezag (PmG) in 2024. Hierbij is ingezet op versterkte samenwerking, fysieke aanwezigheid van professionals, integrale monitoring en een sluitende escalatiestructuur via de Integrale Jeugd Aanpak Maastricht (IJAM). Deze ontwikkeling wijst niet op een toename van problematiek, maar op beter zicht en actiever optreden, waardoor gerichter onderscheid kan worden gemaakt tussen algemene jongerenoverlast en de kleinere groep met verhoogde risico's op doorgroei naar criminaliteit.

5 Leefbaarheid en sociale veiligheid in de openbare ruimte

5.1 Veiligheidsbeleving

Veiligheidsbeleving heeft betrekking op de manier waarop mensen veiligheid ervaren en wordt ook wel aangeduid als subjectieve veiligheid. Het gaat hierbij om gevoelens, percepties en emoties die per persoon en per situatie kunnen verschillen. Op landelijk en lokaal niveau biedt de tweejaarlijkse Veiligheidsmonitor inzicht in de ontwikkeling van deze veiligheidsbeleving.

Uit de Veiligheidsmonitor 2025 blijkt dat de algemene veiligheidsbeleving in Nederland en in Maastricht zich over een langere periode per saldo gunstig heeft ontwikkeld. Tegelijkertijd laat de veiligheidsbeleving in de eigen woonbuurt een minder positief beeld zien: in vergelijking met eerdere metingen is het aandeel inwoners dat zich onveilig voelt in de eigen buurt toegenomen. Dit onderstreept dat algemene trends niet altijd één-op-één doorwerken in de directe leefomgeving van inwoners.

Daarnaast laat de Veiligheidsmonitor duidelijke verschillen zien tussen bevolkingsgroepen. Vrouwen voelen zich vaker onveilig dan mannen, zowel in het algemeen als in de eigen buurt. Ook jongere leeftijdsgroepen rapporteren vaker onveiligheidsgevoelens dan oudere groepen. Met name jonge vrouwen in de leeftijd van 15 tot 25 jaar geven aan zich relatief vaak onveilig te voelen. Verder blijkt dat LHBTIQ+-personen vaker onveiligheidsgevoelens rapporteren dan heteroseksuele mannen en vrouwen.

Onveiligheidsgevoelens kunnen doorwerken in gedrag. Een deel van de inwoners past het dagelijkse doen en laten aan, bijvoorbeeld door 's avonds bepaalde plekken te mijden of extra voorzichtig te zijn in en om de woning. In recente metingen ligt het aandeel inwoners dat dergelijke gevoelens en vormen van vermijdingsgedrag ervaart hoger dan in eerdere jaren ([Veiligheidsbeleving | CBS](#)).

5.2 Sociale veiligheid in de openbare ruimte en straatintimidatie

De beschreven verschillen in veiligheidsbeleving vragen om nadere duiding van de vormen van onveiligheid die hieraan bijdragen. Met name het feit dat vrouwen, en in het bijzonder jonge vrouwen, en LHBTIQ+-personen zich vaker onveilig voelen, wijst op ervaringen en risico's die niet gelijkmatig over de bevolking zijn verdeeld. Daarnaast blijkt dat ingrijpende maatschappelijke gebeurtenissen de veiligheidsbeleving sterk kunnen beïnvloeden, ook wanneer zij zich buiten de gemeente afspelen. Ernstige incidenten kunnen lokaal doorwerken in gevoelens van onveiligheid, maatschappelijke discussie en bestuurlijke aandacht, en daarmee de urgentie van sociale veiligheid nadrukkelijk op de agenda plaatsen.

Een belangrijke concrete uitingsvorm hiervan is straatintimidatie.

Straatintimidatie betreft ongewenste verbale, non-verbale of fysieke toenadering in de openbare ruimte die iemand beperkt in vrijheid en veiligheidsgevoel, zoals naroeven, sissen, beledigen, hinderlijk volgen of ongewenst aanraken. Deze vorm van onveiligheid raakt niet alleen vrouwen en meisjes, maar ook LHBTIQ+-personen en andere groepen die zichtbaar afwijken van dominante normen, zoals mensen met een zichtbare beperking of geloofsuiting. Daarmee raakt straatintimidatie direct aan de inclusiviteit en toegankelijkheid van de openbare ruimte ([Straatintimidatie | CBS](#)).

Sinds medio 2025 beschikt Maastricht over een Meldpunt Straatintimidatie, waar anonieme meldingen kunnen worden gedaan van situaties zoals ongewenst aanraken, volgen, sissen of fluiten en uitschelden. Tot op heden zijn via dit meldpunt 47 meldingen van straatintimidatie ontvangen. Daarnaast komen meldingen binnen via andere meldpunten zoals het gemeentelijk meldapp 'BuitenBeter', politie en landelijke meldpunten, zoals die van pointer ([Onveilige plekken | Pointer | KRO-NCRV](#)). Daarnaast worden er in 2026 ook twee onderzoeken uitgevoerd door de Universiteit Maastricht, die de gemeente helpen beter zicht te krijgen op de aard en omvang van de problematiek ([RIB - Update aanpak straatintimidatie - 20225.04622 - 19-12-2025](#))

Ruimtelijk gezien concentreren de meldingen zich vooral in en rond het centrum, bij (fiets)tunnels, bruggen, het station en (stads)parken. Daarnaast zijn er verspreide meldingen aan de randen van bewoonde gebieden. We zien dat de plaatsgevonden incidenten relatief gelijkmatig verdeeld over de verschillende tijdsblokken van de dag (overdag, vooravond, avond en nacht). Inhoudelijk gaat het met name om verbale intimidatie, vaak wanneer iemand alleen loopt en regelmatig vanuit of vanaf een voertuig. Ook hangen meldingen geregeld samen met andere vormen van ervaren overlast, zoals jeugdgroepen, dak- en thuisloosheid, personen met onbegrepen gedrag en onvoldoende verlichting.

Onderzoek van het The Hague Centre for Strategic Studies ([Vrouwelijke onveiligheidservaring - HCSS](#)) laat zien dat straatintimidatie bijdraagt aan een breder gevoel van onveiligheid in de openbare ruimte. Dit gevoel ontstaat niet uitsluitend door afzonderlijke incidenten, maar ook door sociale normen, verwachtingen en eerdere ervaringen die maken dat bepaalde groepen zich voortdurend alert moeten gedragen. Onveiligheidsgevoelens werken daarbij door in gedrag, bijvoorbeeld doordat mensen hun routes aanpassen, bepaalde plekken en tijdstippen vermijden of hun aanwezigheid in de openbare ruimte beperken.

Naast de fysieke inrichting van de openbare ruimte, zoals verlichting, zichtlijnen en overzichtelijkheid, spelen sociale normen en gedrag een minstens zo grote rol. Het HCSS-onderzoek laat zien dat mannen dit onveiligheidsgevoel vaak minder herkennen dan vrouwen en zichzelf doorgaans niet als onderdeel van het probleem zien. Dit verschil in beleving maakt het ingewikkelder om ongewenst gedrag te corrigeren en aan te spreken. Traditionelere en conservatievere opvattingen over gender hangen bovendien samen met een grotere acceptatie van seksistisch of intimiderend gedrag. Beelden en normering rondom mannelijkheid die online worden versterkt, kunnen doorwerken in gedrag in de openbare ruimte en in het uitgaansleven. Deze inzichten bieden belangrijke aanknopingspunten om beleid en inzet te versterken en beter te positioneren binnen de bredere aanpak van zowel preventie als repressie.

6 Zorg en veiligheid: overlast en onveiligheid door complexe (psychosociale) problematiek

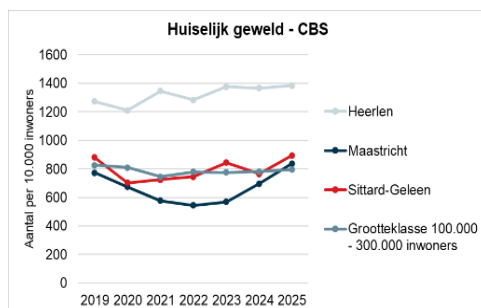
Complexe psychosociale problematiek binnen het veiligheidsdomein uit zich in uiteenlopende vormen die elkaar vaak versterken. In de praktijk leidt dit niet alleen tot feitelijke onveilige situaties, zoals escalaties, verwaarlozing of agressie, maar ook tot hardnekkige onveiligheidsgevoelens bij bewoners en professionals. Daarnaast ontstaan regelmatig verschillende typen woonoverlast, variërend van geluidsoverlast en vervuiling tot intimidatie of zorgwekkend gedrag. Deze uitwassen maken duidelijk hoe verweven sociale, psychische en omgevingsfactoren zijn, en hoe noodzakelijk een integrale aanpak is om zowel veiligheid als leefbaarheid te herstellen.

6.1 Relatieve geweld en femicide

Relationeel geweld vormt een ernstige vorm van onveiligheid die zich grotendeels afspeelt in de privésfeer. Het betreft situaties waarin sprake is van geweld, dreiging of dwang binnen relaties, vaak in contexten van afhankelijkheid en ongelijke machtsverhoudingen. Onderzoek laat zien dat geweld in intieme relaties verschillende patronen kent. Enerzijds kan sprake zijn van situationeel geweld, dat ontstaat uit stress en oplopende spanningen, en anderzijds van een patroon van dwingende controle, ook wel aangeduid als intiem terreur. Met name dit laatste patroon kenmerkt zich door structurele macht en controle van de ene partner over de ander en gaat gepaard met een verhoogd risico op ernstige escalatie.

De omvang en ontwikkeling van relationeel geweld worden onder meer zichtbaar in meldingen bij Veilig Thuis. Veilig Thuis fungeert als advies- en meldpunt voor (vermoedens van) huiselijk geweld en kindermishandeling en zorgt ervoor dat slachtoffers, omstanders en professionals de juiste ondersteuning krijgen geboden. Wanneer eigen handelen onvoldoende is of de situatie te complex of ernstig is, kan een melding worden gedaan en komt Veilig Thuis in actie.

In 2025 telt Maastricht 839 Veilig Thuis-meldingen van huiselijk geweld per 10.000 inwoners, een



Figuur 5

stijging van 20 procent ten opzichte van 2024. Daarmee komt Maastricht in 2025 voor het eerst in zes jaar boven het landelijk stedelijk gemiddelde. Ook regionaal neemt de druk toe: de Veilig Thuis-organisatie in Zuid-Limburg ontving in 2025 in totaal 5.135 meldingen van huiselijk geweld, tegenover 4.750 meldingen het jaar daarvoor.

Bij Meld Misdaad Anoniem (M.) zijn in 2025 voor Maastricht 20 meldingen van huiselijk geweld/dierenmishandeling binnengekomen. Deze categorie laat een opvallende stijging zien ten opzichte van jaarlijks gemiddeld 6 meldingen in de jaren ervoor.

De aanpak vraagt om een samenhangende inzet van zorg en veiligheid. Het tijdelijke huisverbod is hierbij een belangrijk bestuurlijk instrument om acute onveiligheid te doorbreken, afstand te creëren en escalatie te voorkomen, terwijl hulpverlening kan worden opgestart. Tegelijk is het herkennen van ernstige patronen, vooral dwingende controle, complex. De dynamiek is vaak geleidelijk en niet altijd zichtbaar in losse incidenten. Professionals geven aan dat de ernst ter plaatse niet altijd eenvoudig te duiden is. Dat vergroot het risico op onderschatting en op het niet inzetten van beschikbare middelen. In dat licht is het relevant dat Veilig Thuis-meldingen stijgen terwijl het aantal opgelegde tijdelijke huisverboden structureel laag blijft ([raadvragen aanpak huiselijk geweld](#))

Huiselijk geweld is een veelvoorkomend en ernstig probleem, waarbij vrouwen vaker dan mannen te maken krijgen met fysiek en psychologisch geweld door een (ex-)partner. Femicide is in dit verband zelden het gevolg is van een plotseling incident, maar meestal het eindpunt vormt van een langdurig patroon van geweld en controle. Dit onderstreept het belang van vroegtijdige signalering, patroonherkenning en een zorgvuldige risicotaxatie in de bestuurlijke en professionele praktijk.

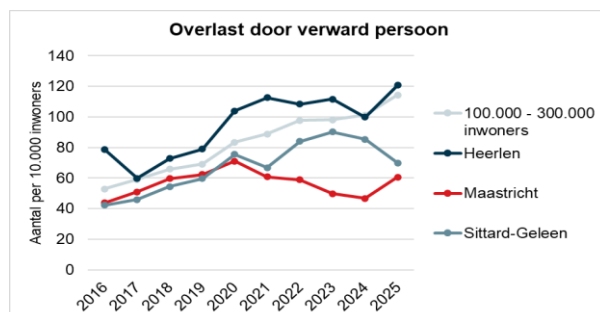
Er zijn bovendien signalen van meer meldingen waarin kinderen getuige zijn van geweld ([Patronen van geweld in intieme relaties en femicide.pdf](#)). De impact van dwang en controle op kinderen kan groot zijn en vraagt om blijvende aandacht voor zicht, signalering en opvolging in de keten. Kindermishandeling is in dit verband een belangrijk aandachtspunt. Zowel landelijk als lokaal is sprake van een stijgende trend in het aantal meldingen van kindermishandeling ([Cijfers over Veilig Thuis](#)). De meeste meldingen die bij Veilig Thuis binnenkomen, worden geregistreerd door de politie. Dit leidt tot een toenemende druk op de politie-inzet en op de bredere veiligheidsketen.

Voor Maastricht wordt aanvullend verdiepend inzicht verwacht uit het Rekenkameronderzoek naar femicide en huiselijk geweld. De uitkomsten bieden aanknopingspunten om beleid en de inzet van bestuurlijke instrumenten, waaronder het tijdelijke huisverbod, te versterken en beter te positioneren binnen de bredere aanpak zorg en veiligheid. Eindrapport wordt in het najaar van 2026 verwacht ([Rekenkameronderzoek gemeentelijk femicidebeleid](#)).

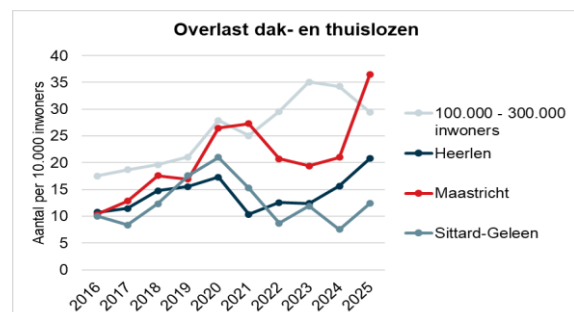
6.2 Verward en onbegrepen gedrag – dakloosheid

Maastricht laat, in tegenstelling tot veel andere gemeenten, sinds 2020 een dalende trend zien in het aantal politieregistraties van overlast door verward en onbegrepen gedrag. In 2025 is deze trend voor het eerst in vijf jaar doorbroken, met een stijging van 30 procent. Het totaal aantal registraties in 2025 komt daarmee uit op 762. Tegelijkertijd valt op dat Maastricht in vergelijking met andere gemeenten gemiddeld lager scoort op dit type politieregistraties. Uit de Veiligheidsmonitor blijkt dat het aandeel inwoners in Maastricht dat aangeeft overlast te hebben ervaren van verwarde personen in 2025 met 33,2 procent significant hoger is dan in 2021 (26,7 procent).

De politieregistraties van overlast door dak- en thuislozen zijn in 2025 juist sterk gestegen. Ten opzichte van 2024 is sprake van een toename van circa 74 procent, van 263 naar 458 registraties. Omdat het bij onbegrepen gedrag en dak- en thuisloosheid regelmatig om dezelfde personen gaat, worden deze registraties in samenhang beschouwd. In beide gevallen concentreren de meldingen zich in het centrum en noordwestelijke deel van de stad.



Figuur 6



Figuur 7

Professionals duiden deze zorgproblematiek als zichtbaar en structureel, met toenemende complexiteit. Zij noemen onder meer een zwaardere doelgroep, meer middelengebruik, vaker agressie en meer acute risico's. Tegelijk is er beperkt zicht op wisselende groepen, waardoor duiding en sturing lastig zijn. Daarnaast zijn er structurele groepen zonder aanspraken, zoals EU-burgers zonder rechten, en knelpunten door toelatingsvoorwaarden en eisen aan de hulpvraag. Dit raakt direct veiligheid, leefbaarheid en continuïteit van zorg.

Binnen zowel dak- en thuisloosheid als onbegrepen gedrag is sprake van een kleine groep personen die herhaaldelijk voor overlast zorgt. Professionals geven aan dat betere samenwerking, integrale monitoring en gerichte informatiedeling over personen en ingezette maatregelen nodig is om overlast en risico's rond deze groep te verminderen.

Politie eenheid Limburg heeft in dit verband de noodklok geluid. Uit politie informatie volgt dat Zuid-Limburg (binnen de eenheid Limburg) de hoogste concentratie van politiemeldingen van personen met verward gedrag heeft. Dit vraagt veel politie-inzet terwijl meer dan de helft van de meldingen zorg gerelateerd is en geen politietak. Veelal gaat het om personen die tussen de wal en het schip vallen:

te zorgintensief voor reguliere opvang, maar niet ernstig genoeg voor gedwongen opname. Kortom, de problematiek neemt toe en vraagt om een snelle, multidisciplinaire aanpak. Sinds 2025 is daarom het Maatschappelijk Interventieteam (MIT) actief in Maastricht-Heuvelland. Dit team werkt vanuit de multidisciplinaire expertise van diverse partijen in veiligheid, zorg en welzijn, aanvullend op wat er al is. Naast Maastricht-Heuvelland zijn pilotmatig vergelijkbare teams actief in de Westelijke Mijnstreek en Parkstad. Het MIT richt zich op snel en mensgericht handelen bij acute psychosociale situaties. Er wordt gebruik gemaakt van de doorbraakmethode; start vanuit concrete casuïstiek – inzetten op directe actie en de goede dingen doen – leren in en van de praktijk – cyclisch evalueren en adviseren. Dankzij de inzet van het MIT is in de afgelopen periode bij 65 casus gezorgd voor een stabilisering van een acute crisissituatie, waardoor directe inzet van politie, zwaardere dwangmiddelen of repressieve maatregelen kon worden beperkt of voorkomen. Daarnaast zorgde de inzet van het MIT ervoor dat vervolgspraken met de juiste ketenpartners tijdig werden doorgezet en sneller konden worden opgepakt. Gemiddeld de helft van de gevallen betreft de inzet een persoon met onbegrepen gedrag en in de andere helft gaat het over het risico op suïcide, overlast door drank/drugsgebruik en/of dak- en thuisloosheid.

6.3 Woonoverlast

Woonoverlast vormt een verstoring van de leefbaarheid en veiligheid in woonwijken en is een terugkerend thema in Maastricht. Woonoverlast is meestal geen eenmalig probleem, maar houdt langer aan of wordt erger. Dit legt druk op de buurt en kan zowel de veiligheid als het veiligheidsgevoel van bewoners aantasten.

Woonoverlast kent verschillende uitingsvormen. Het gaat om gedrag of situaties in en rond een woning die zorgen voor fysieke overlast zoals geluid, stank, vervuiling, ongedierte en/of brandgevaar. Maar ook sociale overlast zoals intimidatie, agressie, bezoekersstromen of criminele activiteiten. Daarnaast zijn er zorgwekkende woonsituaties die voortkomen uit psychische ontregeling, middelengebruik of zelfverwaarlozing. Deze situaties zijn vaak complex en kennen meerdere oorzaken. Het vraagt per casus maatwerk en in de meeste gevallen een langdurige aanpak.

Het aantal meldingen van woonoverlast zien we toenemen. In 2025 zijn vanwege ernstige inbreuken op veiligheid en leefbaarheid 39 woonoverlastdossiers opgepakt. Dit is een stijging van 35 procent t.o.v het jaar ervoor (29 casus).

In de 39 gevallen dat er een casus wordt opgepakt, pakt team OOV een regierol. Dit betekent dat OOV zorgt voor een goede samenwerking tussen de betrokken partijen. Denk hierbij aan verschillende interne afdelingen, zoals handhaving en Wmo en ITH GO, en externe partners zoals woningcorporaties, politie en zorgorganisaties. Samen wordt er een samenhangende en integrale aanpak geformuleerd.

Afhankelijk van de ernst en duur van de overlast kan de gemeente maatregelen nemen, zoals het opleggen van een gedragsaanwijzing. Omdat bij woonoverlast vaak sprake is van onderliggende problematiek, zoals een combinatie van sociale, psychische en omgevingsfactoren, is een brede aanpak nodig. De gemeente stuurt daarom op samenwerking, passende hulp en duurzame oplossingen, om herhaling van het gedrag te voorkomen.

6.4 Radicalisering, extremisme en terrorisme

De Nationaal Coördinator Terrorismebestrijding en Veiligheid ([Dreigingsbeeld Terrorisme Nederland](#)) beschrijft twee keer per jaar in het Dreigingsbeeld Terrorisme Nederland (DTN) hoe het staat met radicalisering, extremisme en terrorisme in Nederland. In het meest recente dreigingsbeeld blijft het dreigingsniveau staan op substantieel (niveau 4). Dit betekent dat de kans op een aanslag in Nederland reëel is. De terroristische dreiging in Nederland komt niet uit één hoek. Volgens het DTN blijft er sprake van een dreiging vanuit jihadistisch extremisme, ook al is deze tijdelijk minder sterk dan in eerdere jaren. Daarnaast gaat er een dreiging uit van rechts-extremisten en van een klein deel van de anti-institutionele beweging. Ook zijn er mensen die geweld kunnen gebruiken door persoonlijke problemen of door een fascinatie voor extreem geweld.

Het dreigingsbeeld is de afgelopen jaren van karakter veranderd. Grote, centraal aangestuurde terroristische netwerken spelen een minder prominente rol. In plaats daarvan gaat het steeds vaker om alleenhandelende daders. Zij handelen vaak zelfstandig, maar laten zich wel beïnvloeden door ideeën, beelden en verhalen die zij online tegenkomen. Deze ontwikkeling maakt de dreiging diffuser, minder zichtbaar en moeilijker te voorspellen.

Radicalisering en extremisme staan niet los van de samenleving. Ze hangen samen met bredere maatschappelijke spanningen en ook (ongewenste) polarisatie die kunnen leiden tot (dreigende) verstoringen van de openbare orde. Extremistische ideeën kunnen angst, wantrouwen en vijandbeelden versterken. Dit kan leiden tot meer tegenstellingen tussen groepen en tot afnemend vertrouwen in de overheid en in de democratische rechtsstaat.

Veiligheid voert regie over de lokale aanpak, in samenwerking met de benodigde partners. Dit betekent dat wij de juiste partners en netwerken bij elkaar brengen, op de hoogte houden van nieuwe trends en ontwikkelingen en meegeven hoe men zorgelijke ontwikkelingen zouden kunnen herkennen. Samen met de partners wordt er samengewerkt om passende maatregelen te organiseren, zowel preventief als persoonsgerichte en herstelgerichte interventies om radicalisering te voorkomen te stoppen en terugkeer in de samenleving mogelijk te maken.

6.4.1 Online dynamiek en kwetsbaarheid van jongeren

Uit het DTN blijkt dat online radicalisering binnen alle vormen van extremisme een steeds belangrijkere rol speelt. Digitale omgevingen, zoals sociale media of gamingplatforms, maken het eenvoudig om snel in aanraking te komen met extremistische ideeën, vaak zonder dat dit direct herkenbaar is als extremisme of terrorisme.

Met name jongeren zijn in dit verband kwetsbaar. In een fase van identiteitsontwikkeling kunnen zij gevoelig zijn voor online boodschappen die inspelen op onvrede, boosheid of het gevoel er niet bij te horen. In sommige online groepen vervaagt het onderscheid tussen ideologie en geweld, en ontstaat een mengvorm waarin geweld wordt verheerlijkt of genormaliseerd, soms zonder duidelijk politiek of religieus doel ([Keuzes maken in tijden van spanning en schaarste](#) p. 95)

Deze landelijke ontwikkelingen zijn ook voor Limburg en Maastricht relevant. Niet omdat sprake is van een concrete lokale dreiging, maar omdat online invloeden, maatschappelijke spanningen en individuele kwetsbaarheid overal kunnen voorkomen. Dit beeld komt ook naar voren in de signalen en zorgen die lokaal in het kader van de aanpak radicalisering worden ontvangen.

In de lokale casuïstiek zien wij een beeld dat aansluit bij de landelijke analyses van het NCTV. Waar signalen en zorgen in eerdere jaren vooral betrekking hadden op volwassen personen met jihadistische, rechts-extremistische of anti-overheidsopvattingen, zien we de laatste jaren vaker jeugdigen in beeld komen. Daarbij speelt een online component regelmatig een rol in het mogelijke radicaliseringsproces. Ook ontvangen wij meer signalen over jongeren die zich begeven in online netwerken waarin de verheerlijking van geweld centraal staat, soms zonder duidelijke ideologische achtergrond.

7 Lokale impact van geopolitieke spanningen (weerbare samenleving)

De komende jaren beïnvloeden klimaatverandering, hybride dreigingen, geopolitieke spanningen en schaarste aan grondstoffen zowel de lokale en nationale veiligheid als de internationale rechtsorde.

7.1 Hybride dreigingen en geopolitieke spanningen

Er is sprake van toegenomen Internationale spanningen en hybride dreigingen, zoals desinformatiecampagnes en cyberaanvallen. Het gaat om activiteiten gericht op maatschappelijke ondermijning met een verscheidenheid aan middelen. Gemeentelijke voorzieningen zoals energie, water, communicatie en gezondheidszorg, kunnen hierbij doelwit zijn. Verstoringen zijn vaak als eerste op lokaal niveau merkbaar. Het risico dat hybride operaties tot grote maatschappelijke

ontwrichting kunnen leiden vereist nadruk op het vergroten van de weerbaarheid van de bevolking, het handhaven van de politieke eenheid, het indammen van domino-effecten en het versterken van het herstelvermogen na verstoringen ([Hybride Dreigingen](#)).

Tot eind 2026 loopt het Maastrichtse project maatschappelijke weerbaarheid. Het project richt zich met als belangrijkste focuspunt 72 uur stroomuitval op de volgende drie pijlers:

1. Versterken continuïteit van de organisatie
2. Bevorderen van zelf- en samenredzaamheid
3. Inrichten dekkend netwerk noodsteunpunten.

Door geopolitieke instabiliteit, toenemende digitale dreigingen en grotere maatschappelijke kwetsbaarheid blijft de opgave omvangrijk.

7.2 Maatschappelijke polarisatie en sociale cohesie

In Nederland is sprake van een groeiende groep mensen die hun vertrouwen is verloren in de politiek en in democratische instituties. De toegenomen spanningen en gewelddadige conflicten in de wereld dragen hieraan bij, evenals ontwrichtende gebeurtenissen zoals de Covid-19-pandemie, de afhandeling van het Groningse gasdossier of de toeslagenaffaire. Ook (sociale) media zorgen voor selectievere berichtgeving. Het is aangetoond dat veel mensen zich zorgen maken over de manier van samenleven in ons land en over de verharde toon in het politieke en maatschappelijke debat. Deze impact wordt versterkt door de toename van desinformatie, misinformatie en nepnieuws. Dit soort misleidende en onjuiste informatie kan tot onrust en onzekerheid in de samenleving leiden ([Desinformatie, misinformatie en nepnieuws | Rijksoverheid.nl](#)). Bovendien zijn er steeds meer manieren om desinformatie en nepnieuws te verspreiden en zijn er mensen die het verspreiden van desinformatie als verdienmodel hebben. Dat heeft ook consequenties voor gemeenten. We zien in dit verband een significante toename van het aantal demonstraties in steden. Hoewel het merendeel hiervan vreedzaam verloopt, vraagt dit om veel gemeentelijke inzet.

Ook in Maastricht is deze trend zichtbaar. In totaal vonden in 2025 149 demonstraties plaats, zowel aangekondigd (84 procent) als onaangekondigd (16 procent). Het aantal demonstraties is in 2025 verdubbeld ten opzichte van 2024 (2024: 76; 2025: 149), met bijbehorende druk op ambtelijke capaciteit.

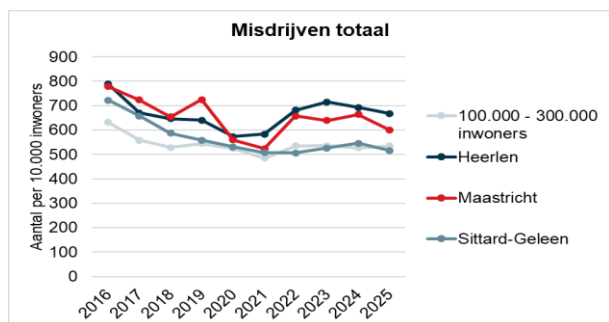
Maastricht kent, door het internationale karakter en de aanwezigheid van de Universiteit Maastricht, een relatief groot en divers aantal demonstraties. In 2025 gingen veel demonstraties over internationale politieke thema's, vooral het conflict in het Midden-Oosten. Naast grotere demonstraties waren er ook kleinere bijeenkomsten, zoals wakes en protestmarsen. Deze trokken meestal enkele tientallen tot ongeveer 100 deelnemers.

De meeste demonstraties verliepen rustig. In circa 95 procent van de gevallen in 2025 verliepen deze zonder noemenswaardige incidenten. Bij 5 procent was sprake van ongeregelde heden, waaronder bij de acties 'Wij eisen de nacht' en 'Pro Palestina bij de Tapijnkazerne'. Op basis van deze ervaringen zijn we scherper gaan kijken naar de benodigde inzet van zowel handhaving als politie.

Indien de ongewenste polarisatie verder toeneemt, kan het op termijn de sociale cohesie onder druk zetten en het functioneren van de democratische rechtsstaat aantasten. ([Keuzes maken in tijden van spanning en schaarste – Stedelijke trends en opgaven voor 2026 en verder](#))

8 Cijfermatig beeld algemene criminaliteitstrends

Tussen 2016 en 2021 is sprake van een daling van het aantal geregistreerde misdrijven⁷ bij de politie, met een duidelijk lager niveau in 2020-2021 (effecten corona). Vanaf 2022 is in meerdere delictsoorten weer een stijging zichtbaar, waarna de ontwikkeling per delict uiteenloopt. Maastricht en



Figuur 8

Heerlen liggen in meerdere jaren en delictsoorten relatief hoog ten opzichte van het gemiddelde van stedelijke gemeenten.

Kantekening bij de vergelijking met het stedelijk gemiddelde en Heerlen, Sittard-Geleen is dat Maastricht een uniek profiel heeft als studenten- en toeristenstad met veel evenementen. Mede vanwege de grensligging kent Maastricht bovendien dagelijks grote bezoekersaantallen. Hierdoor ontstaat bij een aantal delictsoorten een vertekend beeld bij de vergelijking met andere gemeenten op basis van

inwoneraantallen.

8.1 Vermogensdelicten

Maastricht laat over tien jaar een duidelijke trendmatige daling zien bij meerdere klassieke vermogensdelicten⁸. Vanaf 2020 vlakt de eerdere daling af. Bij enkele delictsoorten is daarna zelfs weer een stijging te zien, maar de niveaus blijven over het algemeen lager dan vóór 2020. Dit patroon komt ook terug in andere steden. Dat wijst erop dat externe factoren een rol spelen, zoals veranderingen in gelegenheid en gedrag en de inzet van gelegenheidbeperkende (preventieve) maatregelen.

Maastricht heeft een uitgesproken stedelijk profiel en scoort, net als Heerlen, in meerdere delictsoorten relatief hoog ten opzichte van vergelijkbare gemeenten. Binnen Maastricht zijn er bovendien duidelijke verschillen tussen delictsoorten. Vooral delicten die samenhangen met drukte in de binnenstad met veel bezoekers komen structureel vaker voor. Dat past bij de lokale context van Maastricht als studentenstad en toeristenstad, waardoor bepaalde vormen van gelegenheidscriminaliteit een terugkerend aandachtspunt blijven.

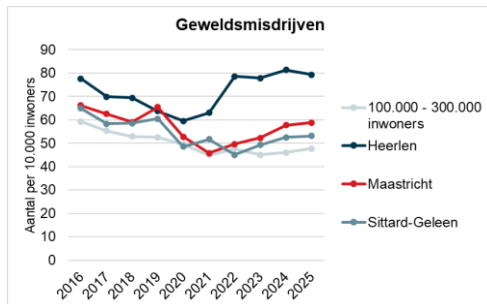
- **Woninginbraak:** tussen 2016 en 2025 met 71% gedaald. In 2025 ligt Maastricht rond het stedelijk gemiddelde (13 per 10.000 inwoners).
- **Voertuigcriminaliteit (autokraak en autodiefstal):** daling tot 2020, daarna weer stijging. Maastricht en Heerlen liggen structureel hoger dan het stedelijk gemiddelde.
- **Diefstal van brom-, snor-, fietsen:** Maastricht ligt structureel hoog en doorgaans boven Heerlen, Sittard Geleen en het stedelijk gemiddelde. In 2025 daalt het aantal naar het stedelijk gemiddelde (75 per 10.000 inwoners).
- **Zakkenrollerij:** in 2025 met 72% gedaald ten opzichte van 2016. Maastricht blijft ruim boven Heerlen, Sittard-Geleen en het stedelijk gemiddelde.
- **Winkeldiefstal:** geen structurele stijging of daling over 2016-2025. Maastricht laat hier een vergelijkbaar patroon zien met het stedelijk gemiddelde.

⁷ Een geregistreerd misdrijf is een misdrijf, door de politie vastgelegd in een proces-verbaal van aangifte of in een ambtshalve opgemaakt proces-verbaal. Misdrijven zijn de feiten, strafbaar gesteld in het Wetboek van Strafrecht en in tal van bijzondere wetten, waaronder de Opiumwet, de Wegenverkeerswet en de Wet Wapens en munitie. Hieronder vallen: drugsmisdrijven, geweldsmisdrijven, verkeersmisdrijven, vermogensmisdrijven, seksuele misdrijven, vernielingen en misdrijven tegen openbare orde en gezag, wapenhandel en misdrijven overige wetten.

⁸ Klassieke vermogensdelicten zijn strafbare feiten waarbij het vooral gaat om het wegnemen van geld of goederen. Het gaat meestal om delicten zonder direct fysiek geweld tegen personen, al kan er wel dreiging of lichte dwang voorkomen. Hieronder vallen diefstallen en inbraken.

8.2 Geweldsmisdrijven

Bij geweldsmisdrijven⁹ is eveneens een trendbreuk rond 2020 zichtbaar. Na de daling in 2020-2021 volgt vanaf 2022 een stijging waarbij Maastricht boven het stedelijk gemiddelde en onder Heerlen



Figuur 9

blijft. **Mishandeling** stijgt in 2025 weer naar het niveau van 2016 (34 per 10.000 inwoners). Positief is dat **Bedreiging, straatroof** en **overval** over de periode sterk zijn gedaald.

Uit de Veiligheidsmonitor blijkt dat het aandeel inwoners in Maastricht dat aangeeft slachtoffer te zijn geweest van geweld in 2025 (9,1%) significant hoger is dan in 2021 (6,7%).

De in figuur 9 getoonde cijfers geweldsmisdrijven gaan over mishandeling, bedreiging en openlijk geweld.

Een andere vorm van bedreiging dat niet in deze cijfers is opgenomen betreft het plaatsen van explosieven en brandstichting.

De politie schetst in het '[fenomeenbeeld moord & doodslag en aanslagen met explosieven](#)' een zorgwekkende toename van het aantal geweldsincidenten waarbij explosieven worden gebruikt. Uit cijfers van de politie blijkt dat het aantal geweldsincidenten met explosieven elk jaar grofweg is verdubbeld sinds 2021: van 212 naar 439 in 2022, naar 1017 in 2023. Sinds 2021 is er dus sprake van een verviervoudiging van het aantal incidenten in Nederland. Vooral nog vindt dit met name plaats in de grote steden in Noord-Holland en Zuid-Holland. In Maastricht zijn voornamelijk slechts enkele incidenten gebeven.

Het fenomeenbeeld stelt dat de Nederlandse vuurwerkcultuur van invloed is op de wijze waarop tegen het gebruik van zwaar, professioneel vuurwerk, al dan niet illegaal verkregen of geproduceerd, door consumenten wordt aangekeken. Verondersteld wordt dat dit leidt tot een onderschatting van het gevaar dat van professioneel vuurwerk uitgaat. Ook onwetendheid over de explosieve kracht van het huidige vuurwerk speelt hierbij een rol.

Ook de Vereniging Nederlandse Gemeenten (VNG) benadrukt in haar bijdrage ([Explosies: welk dominosteentje duwen we als eerste om? | VNG](#)) de zorgelijke trend en het belang van een integrale aanpak. In hoeverre het landelijk vuurwerkverbod invloed gaat hebben op deze trend is nog onbekend.

Ten aanzien van brandstichtingen toont Maastricht een zorgelijke trend. In 2025 is het aantal gestegen naar 136 incidenten ten opzichte van 77 het jaar ervoor. In 2021 betrof het 35 incidenten. De motieven van de brandstichtingen lopen uiteen. Een aantal branden zijn te herleiden naar conflicten in de relationele sfeer. Of hebben te maken met vermoedelijke parkeeroverlast of criminele activiteiten in het algemeen. Bij een aantal branden is een technisch defect de oorzaak.

Net als bij de aanpak van aanslagen met explosieven is het lastig om hier grip op te krijgen omdat het onvoorspelbaar is en uiteenlopende oorzaken kent. De verantwoordelijkheid voor de opsporing en vervolging van strafbare feiten ligt primair bij de politie en het Openbaar Ministerie.

9 Reguliere inzet openbare orde en veiligheid

Naast trends en ontwikkelingen bestaat het veiligheidswerk grotendeels uit reguliere taken. Het gaat om wettelijke taken rond rampen en crisisbeheersing en het bewaken van de openbare orde, zoals het veilig laten verlopen van demonstraties, evenementen en topdruktedagen, inclusief crowd control.

⁹ Gewelddelicten zijn strafbare feiten waarbij geweld tegen personen wordt gebruikt, of waarbij wordt bedreigd met geweld, met als gevolg dat slachtoffers lichamelijk letsel, angst of ernstige overlast kunnen ervaren. Hieronder vallen: mishandeling, bedreiging, openlijk geweld tegen personen, straatroof, overval en seksuele misdrijven.

Bij acute openbare orde incidenten is 24/7 een Ambtenaar Openbare Orde en Veiligheid (AOV) bereikbaar. De AOV stemt af met het lokaal bestuur en beoordeelt of bestuurlijke maatregelen nodig zijn, bijvoorbeeld bij brand of illegale feesten. In GRIP situaties is de AOV liaison tussen Veiligheidsregio en bestuur en betrokken bij nazorg, zoals vragenafhandeling en (tijdelijke) opvang. De afgelopen jaren (2023 – 2025) waren er 21 GRIP situaties. Voorbeelden zijn het ongeval waarbij een vrachtschip tegen de stuw in Borgharen botste, de dreigende instorting van een brug in het Overlaatsgebied en de autobrand in de Koning Willem Alexandertunnel.

Ook is de afgelopen periode (2023 – 2025) vanuit de reguliere inzet bijgedragen aan een veilig verloop van 652 evenementen met een veiligheidsrisico, 290 demonstraties en 343 incidenten waar AOV inzet nodig was ter voorkoming van wanordelijkheden. Tegelijkertijd zien we dat deze inzet steeds meer capaciteit vraagt, zowel in de voorbereiding als tijdens het evenement of incident zelf. Online aangejaagde ordeverstoringen, desinformatie en opruiing vergroten de druk en vragen tijdens incidenten om realtime risico-inschatting en tijdige op- en afschaling om escalatie te voorkomen. In bepaalde situaties gaat dit ten koste van geplande inzet op door de raad geprioriteerde veiligheidsthema's.